

Lavbundsprojekt langs Novrup Bæk

Lodsejermøde på Blichers Kro d. 29. juni
2022

VISION
2025
VELFÆRD VÆKST



ENERGI
TIL
MERE



Esbjerg
Kommune

Dagsorden

1. Velkomst
2. Status for forureningsundersøgelse ved Brandskolen v. Jakob Top Jørgensen
3. Processen i et vådområdeprojekt v. Nicolai Smed Kjær, SAGRO
4. Forundersøgelsen i oplandet til Novrup Bæk v. Thomas Winther Jepsen
5. Eventuelt



Status PFAS Esbjerg Brandskole

VISION
2025
VELFÆRD VÆKST



ENERGI
TIL
MERE



Esbjerg
Kommune

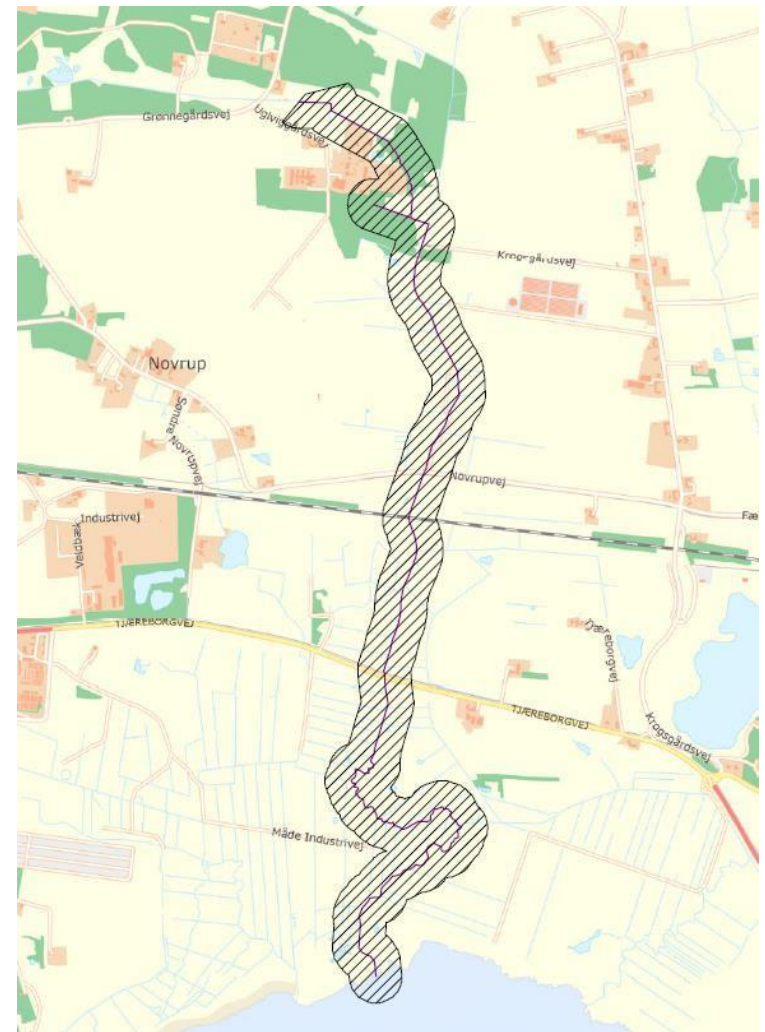
Opfølgning siden sidste møde

- Fra referat orienteringsmøde 14/2/2022
- Esbjerg Kommune laver formidlingsmateriale om undersøgelsesområdet, formålet med undersøgelsen og hvor mange prøver der er udtaget
- Esbjerg Kommune laver en vejledning af hvad det er muligt at anvende vandet fra de forskellige typer af boringer (havevanding, markvand og drikkevand) og vandløb til.
- Udmelding om reduceret område for vandindvinding



Status brandskole

- Arealer nedstrøms brandskole undersøgt
- Værdier målt i sediment, jord, græs, køb, mælk og delvist i grundvand er ok.
- Værdier målt i overfladevand over grænseværdi og over FVST tærskelværdi til fødevareproduktion.
- Afholdt lodsejermøde 14/02/22
- Frarådning af indvinding af overfladevand i Novrup Bæk og 100 m bufferzone



Fremadrettet

- Esbjerg Kommune
 - Supplerende undersøgelser ved Esbjerg Brandskole, enkelte lodsejer vil blive kontaktet ifm. undersøgelsen.
 - Fremtidig overvejelser omkring etablering af muligheder for dyrevand
 - Udarbejdelse af redegørelse for erstatningsansvar og eventuel påbud
 - Fremtidig afgørelse om PFAS forurening henhører under lodsejer, Esbjerg Kommune eller Region Syddanmark.

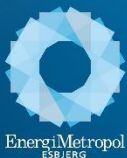


Forundersøgelse i oplandet til Novrup Bæk

VISION
2025
VELFÆRD VÆKST



ENERGI
TIL
MERE



Esbjerg
Kommune

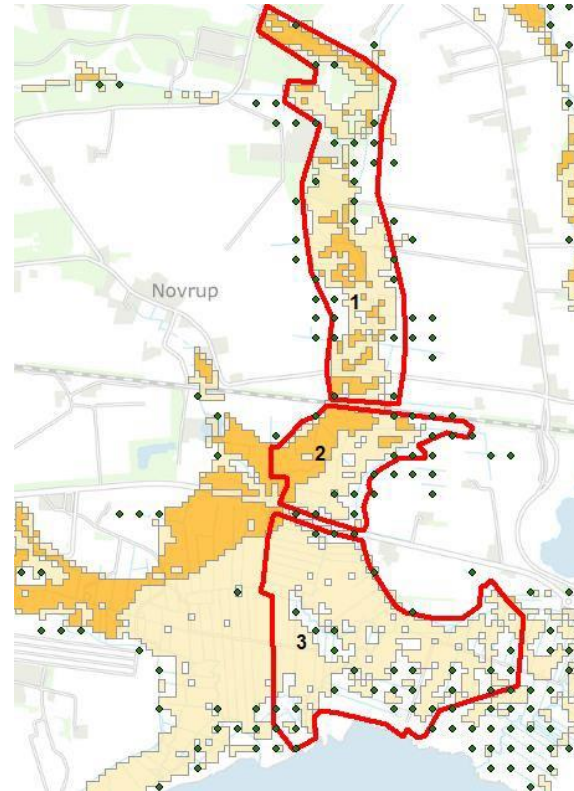
Disposition

1. Kort om undersøgelsesområdet
2. 2 tilskudsordninger og kort om krav til lavbundsprojekter
3. Hvad består en forundersøgelse af
4. Tidsplan



Kort om undersøgelsesområdet

- 3 delområder, som udgør ca. 205 ha tilsammen, som kan realiseres hver for sig
- 62 % af arealet har $> 6\%$ kulstof
- 38 % skal undersøges nærmere
- Området kan justeres under forundersøgelsen
- Gennemløbes af bl.a. Novrup Bæk



Kort om undersøgelsesområdet

- Indledende screening foretaget af Bangsgaard & Paludan
- Konklusion: På grundlag af screeningen vil det være muligt at ansøge de tre projekter ved Novrup i enten Lavbundsordningen eller Klima-Lavbundsordningen.
- Alle 3 projekter opfylder således de grundlæggende kriterier for at kunne søges i enten den ene eller anden ordning.

Tabel 1: Nøgleværdier for screeningen af lavbundsprojekter ved Novrup.

Område nr.	Størrelse	Andel af tørveholdig lavbundsjord	Forventet CO ₂ red.	Forventet CO ₂ red.	Forventet N-reduktion	Forventet N-reduktion	Antal C-prøver	Antal P-prøver
	(ha)	(%)	(tons/år)	(tons/ha/år)	(kg/år)	(kg/ha/år)	(stk.)	(stk.)
1	76	62	1308	14	3.057	40	22	51
2	34	72	651	19	1.338	40	10	23
3	95	60	1044	11	1.014	11	26	63



De 2 ordninger

Lavbundsprojekter

- Kommuner og Naturstyrelsen
- Medfinansieres af EU
- Ingen arealstørrelseskrav
- Skal leve op til kravet om en CO₂-reduktion på minimum 10 ton CO₂/ha.
- Være omkostningseffektivt
- Jordfordeling
- Kvælstofreduktionskrav på 30 kg N/ha/år* (mul. fravigelse)

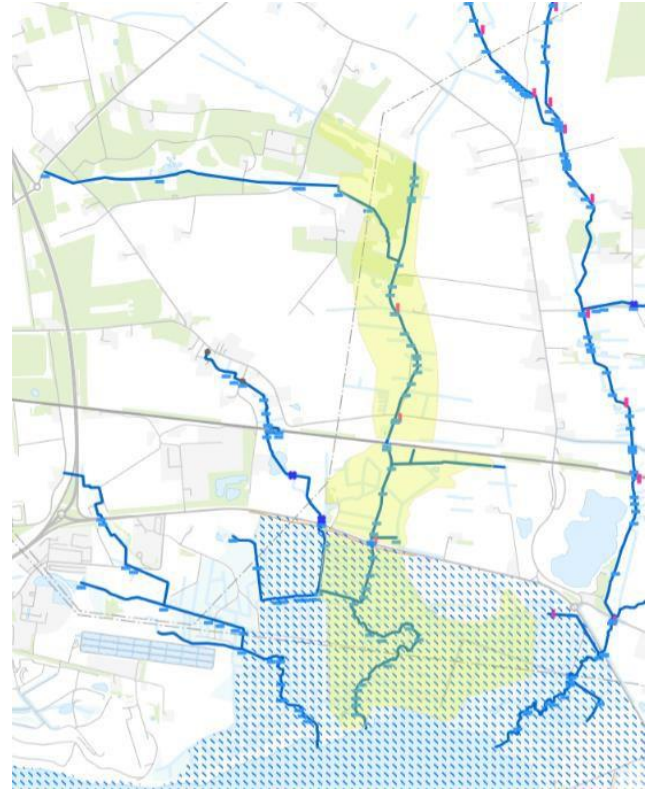
Klima-Lavbundsprojekt

- Kommuner, lodsejere og fonde
- Nationalt finansieret
- Minimum 10 ha og indeholde mindst 60 % kulstofrig jord
- Være omkostningseffektivt
- Engangskompensation (Ingen jordfordeling)
- Ingen kvælstofreduktionskrav



Tilknytning til Natura 2000-område

- Kravet om beliggenhed i delvandopland med kvælstofreduktionsmål og at det skal bidrage til reduktion af kvælstofbelastningen med mindst 30 kg N pr. ha kan fraviges, hvis projektet ligger i tilknytning til et Natura 2000-område og projektet bidrager til at udvide eller understøtte naturtyper eller artslevesteder



Krav til etablering af lavbundsprojekter

- Projektet skal fremme en naturlig hydrologisk tilstand i projektområdet.
 - Det betyder, at den naturgivne hydrologiske tilstand så vidt muligt genoprettes fx ved ophør med pumpning og/eller ved lukning af dræn og grøfter. Dog er det i orden at arbejde med nødvendige afværgeforanstaltninger i forhold til naboarealer, der ikke indgår i projektet.
- Projektet må ikke føre til en forøget fosforudledning, der har en væsentlig negativ effekt på omgivelserne.
- Projektet bidrager til at fremme naturens kvalitet og til at skabe sammenhængende og robuste naturområder.
- Projektet indebærer, at der sker en ekstensivering af landbrugsdriften



Hvad består en forundersøgelse af

Teknisk forundersøgelse af lavbundsområde

- Undersøge og beskrive de nuværende forhold i projektområdet,
 - Screening – hvad er muligt?
- Udarbejde et projektforslag, og
- Synliggøre effekterne og konsekvenserne af projektet - også i forhold til natur-, miljø- og klimamål.
- Vurdere om projektet kan opnå de nødvendige godkendelser m.v.

Ejendomsmæssig forundersøgelse

- Indsamle viden om og beskrive lodsejerforholdene.
- Danne et beslutningsgrundlag for vurdering af potentialet for gennemførelse af projektet (lodsejertilslutning, behov for erstatning og erstatningsjord)
- Tilvejebringe oplysninger til ansøgningen om et gennemførelsesprojekt



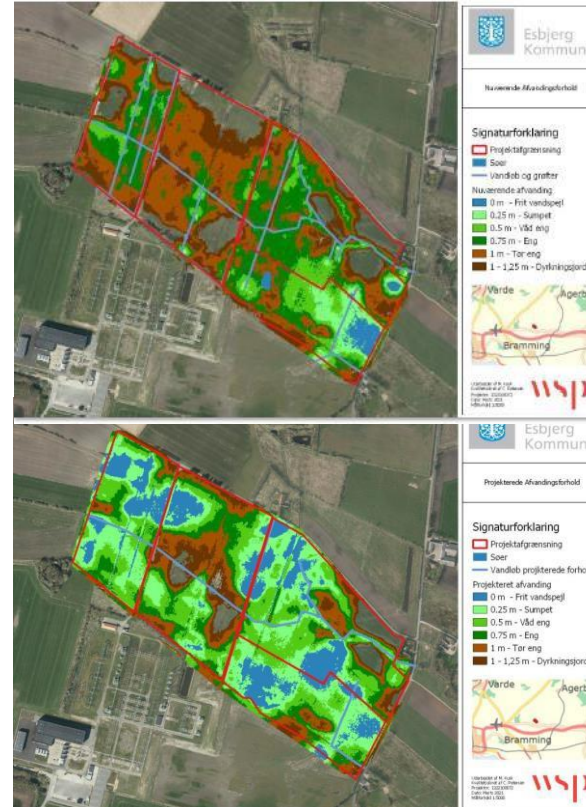
Hvad består en forundersøgelse af

- Opmåling af vandløb, grøfter, dræn, lavninger (validering af højdemodel) og f.eks. tekniske anlæg mv.
- Besigtige §3-arealer
- Kulstofprøver i områder udenfor de kulstofrige jorder
- Fosforprøver til vurdering af evt. fosforudvaskning
- Beskrivelse af nuværende forhold, herunder søge plandata, og LER-oplysninger samt høre diverse parter
- Projektforslag inkl. afværge
- Konsekvensberegninger (hydraulisk) og –vurderinger
- Beregne CO₂-reduktion og kvælstofreduktion
- Beregne og vurdere fosforudvaskningsrisikoen



Hvad består en forundersøgelse af

- Indstilling til projekt (f.eks. positiv, afventende eller imod)
- Ønsker til erstatning (fastholde el. sælge projektjord evt. med forkøbsret)
- Ønsker man deltagelse i jordfordeling
- Vejledende og ikke bindende



Tidsplan

- Uge 35 Ansøgning sendes til Landbrugsstyrelsen
- Uge 45 Teknisk forundersøgelse igangsættes. Advisering om opstart af opmålingsarbejde
- Uge 50 Opmåling og registrering afsluttes
-
- Uge 4 Lodsejermøde. Præsentation af projektskitse. Fastlægge projektområdet
- Uge 15 Udtagelse af jordprøver afsluttet
- Uge 22 Ejendomsmæssig forundersøgelse (EFU) kan igangsættes
- Uge 36 Lodsejermøde. Endelig præsentation af forundersøgelsen



Tak for opmærksomheden



Esbjerg
Kommune